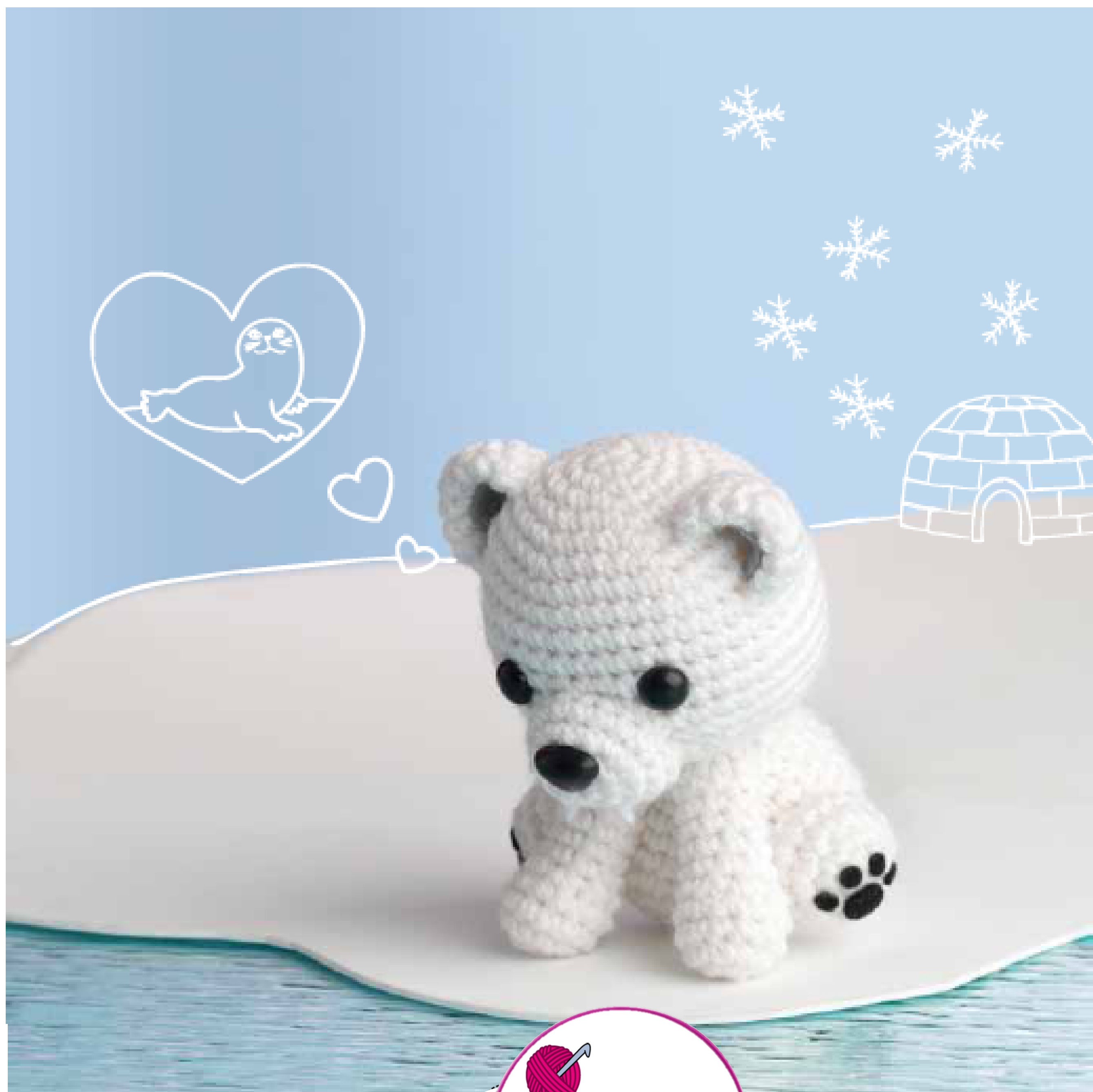


Ursa Polar



O urso Polar

é o urso polar mais fofo que você

já vi, mas com uma boa cheirada e um cuidado

ouvindo, o urso Polar pode localizar o

localização de qualquer selo de anel escondido sob o gelo.

Apenas 5 ", o urso polar é perigosamente fofo!

Tamanho final: 5 "de altura e 4" de largura.

Fio: Peso da Perna (# 4 Médio).

(100% acrílico;

170 yd [156 m] / 31 2 oz [100 g];): # 100 branco, 1 bola.

Gancho: tamanho F / 5 (3,75 mm). Ajuste o tamanho do gancho, se necessário para obter o medidor correto.

Noções: Um par 12 mm preto olhos de segurança; 18 mm

nariz animal; agulha de fio; fibra de poliéster; peça pequena

de feltro branco; pequeno pedaço de feltro cinzento; pequeno pedaço de

feltro preto; Cola de artesanato; marcador de ponto (m).

Bitola: 20 ms / pts e 16 carreiras = 4 "no pb.

Nível de Habilidade: Fácil.

Notas

O calibre exato não é necessário para este projeto. Calibre

deve ser apertado o suficiente para fazer um tecido que vai segurar

o recheio no lugar e manter a sua forma.

Todas as peças são trabalhadas em espirais. Não se junte aos rnds. Usar

marcador de ponto (m) para indicar o início da rnd, mova-se para cima

cada rnd está completo.

Cabeça

Rnd 1: implorar no topo da cabeça, ch 2, 6 sc no 2º ch de

gancho - 6 ms / pts.

Reta 2: 2 sc em cada ponto ao redor - 12 pts.

Rnd 3: [Sc no pts seguinte, 2 pb no pts seguinte] 6 vezes - 18 pts.

Rn 4: [Sc nas 2 ms / pts seguintes, 2 pb no avo. Seguinte] 6 vezes - 24 ms / pts.

Rn 5: [Sc nos 3 pts seguintes, 2 pb no avo.] 6 vezes - 30 pts.

Rand 6: [Sc nos próximos 4 pontos, 2 pb no ponto seguinte] 6 vezes - 36 pts.

Rnd 7: [Sc nas 5 ms seguintes, 2 pb no direito seguinte] 6 vezes - 42 ms / pts.

Rnds 8–14: Sc em cada st ao redor.

Rnd 15: [Sc nas próximas 5 sts, sc2tog (ver Glossário)] 6

vezes - 36 sts.

Rnd 16: [Sc nos próximos 4 pontos, sc2tog] 6 vezes - 30 ms / pts.

Rnd 17: [Sc nos 3 pts seguintes, sc2tog] 6 vezes - 24 pts.

Rnd 18: [Sc nas 2 primeiras, sc2tog] 6 vezes - 18 ms / pts. Apertar

fora, deixando uma longa cauda para costurar. Não encha a cabeça em desta vez.

Orelhas (faça 2)

Regra 1–3: Regra de trabalho 1–3 da cabeça — 18 ms / pts.

Rnd 4: Sc ao redor. Prenda-se, deixando uma cauda longa para de costura. Orelhas não precisam ser recheadas.

Focinho

Regra 1 a 4: Rondas de trabalho 1 a 4 de orelhas - 18 ms / pts.

Rnd 5: Sc nas próximas 8 ms / pts (para a parte inferior do focinho)

st, deixe rem sts (para o topo do focinho). Prenda fora deixando uma longa cauda para costurar.

Corpo

Regra 1 a 6: Regra de Trabalho 1 a 6 da cabeça - 36 ms / pts.

Rnds 7–10: Sc ao redor.

Rnd 11: [Sc nos próximos 4 pts, sc2tog] 6 vezes - 30 pts.

Rnd 12: Sc ao redor.

Rnd 13: [Sc nos próximos 3 pts, sc2tog] 6 vezes - 24 pts.

Rnd 14: [Sc nos próximos 2 pts, sc2tog] 6 vezes - 18 pts.

Prenda-se. Encha o corpo com firmeza.

Braços (faça 2)

Rnd 1: Ch 2, 6 pb no 2º pc do gancho - 6 pts.

Reta 2: 2 sc em cada ponto ao redor - 12 pts.

Rnds 3–5: Sc ao redor.

Rnd 6: Sc2tog, sc nas próximas 8 sts, sc2tog - 10 sts.

Rnds 7-9: Sc ao redor.



Rnd 10: Sc nas próximas 7 ms / pts (para o lado superior do braço), em ms / pts em p. st, deixar rem sts (para o lado de baixo do braço) —7 sts. Prenda-se, deixando uma longa cauda para costurar. Armas de material levemente.

Pernas (faça 2)

Regra 1 a 4: Regra de trabalho 1 a 4 da cabeça - 24 ms / pts.

Rn 5: Sc ao redor.

Prenda-se, deixando uma longa cauda para costurar. Pernas de coisas firmemente.

Rabo

Rnd 1: Ch 2, 6 pb no 2º pc do gancho - 6 pts.

Reta 2: 2 sc em cada ponto ao redor - 12 pts.

Rnd 3: Sc2tog em torno de 6 sts.

Cauda não precisa ser recheada.

Acabamento

Prenda os olhos de segurança nas apostas de cabeça 11 e 12; espaço olhos separados por 5 pontos. Coisas cabeça. Anexar nariz de animal para esbater as apostas 1 e 2. Certifique-se de inserir o nariz mais perto do lado de cima (ou lado mais curto) do focinho. Costurar focinho a cabeça, centrado logo abaixo dos olhos. Posição focinho para que o lado mais curto fique no topo enquanto o lado mais longo veda o fundo. Quando o focinho é aproximadamente 2/3 fixo para encarar, encha levemente o focinho e termine de costurar. Corte 2 pequenas presas brancas de feltro branco e cola para fundo do focinho. Costure a cabeça no corpo. Achatar as orelhas para formar semicírculos, semicírculos de curva ligeiramente e costurar cabeça, cerca de 3 linhas do centro superior de cada lado. Cortar pequenos semi-círculos de feltro cinzento e cola nos ouvidos. Costurar braços no corpo. Coloque o lado mais longo dos braços do lado de fora de frente para você, com o lado mais curto voltado para o corpo. Isso fornece costura mais suave. Posição braços imploram no pescoço. Continue

costurando os braços ao corpo até que os braços estejam bem presos ao corpo e apoiará o urso sentado sozinho. Costurar pernas atrás dos braços e estendendo-se para fora do corpo. Posicione as pernas de modo a apoiar o urso sentado próprio. Cortar pequenas pegadas de feltro preto e cola nas patas traseiras. Costurar a cauda no back end do urso.

