

WHORSHOP

Estatuas gregas

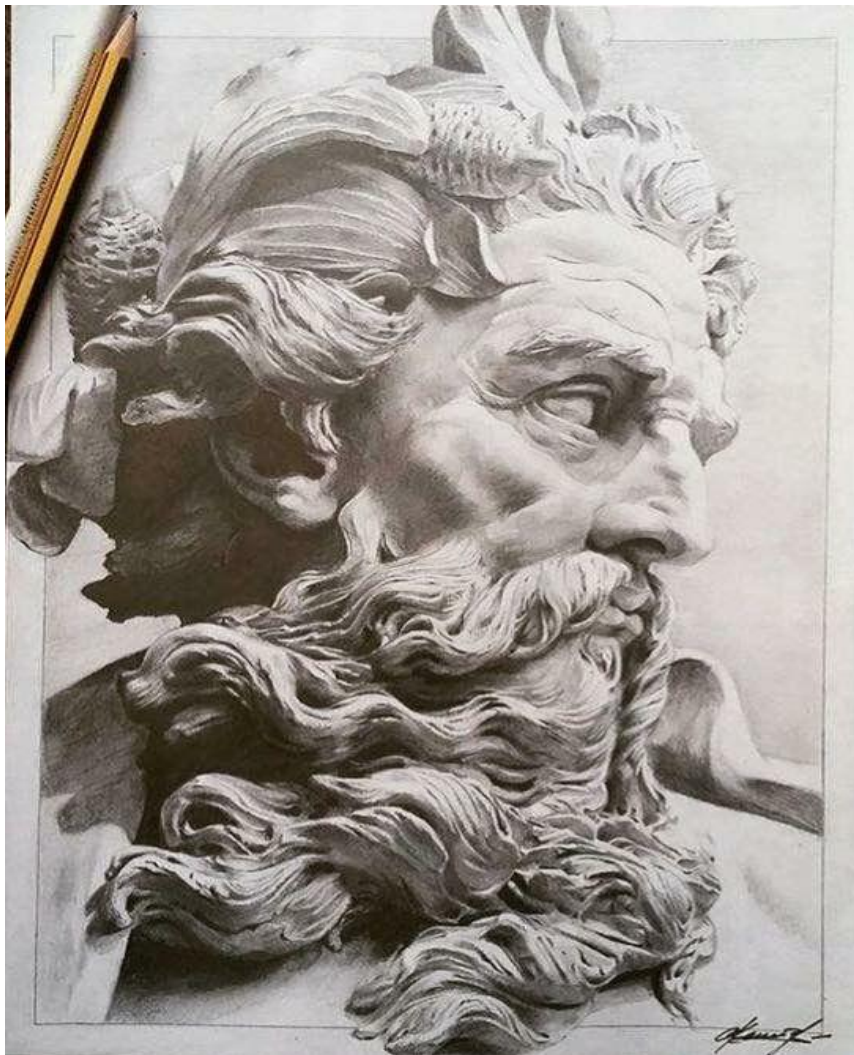


Hades

Escultura da Grécia Antiga é uma expressão que usualmente se refere às obras escultóricas criadas na Grécia entre o período Didático 650-600 a.C., quando a arte grega começou a formar um estilo próprio original, e a época do seu último florescimento importante, na chamada era Helenística, que durou até cerca de 100 a.C., quando o país já estava sob domínio romano.

Centrada na representação do homem e de deuses antropomórficos, embora se manifeste também em uma grande diversidade de outros sujeitos, alguns dos cânones formais para o corpo humano que introduziu foi uma criação inédita na história da arte mundial, estabelecendo uma bem sucedida aliança entre a imitação realista e quase científica das formas naturais e sua idealização, e ainda hoje são largamente prestigiados como modelos de beleza. Também foi importante na inauguração de um novo ramo filosófico, a estética. Algumas de suas obras mais destacadas se tornaram ícones populares, como a Vênus de Milo, o Apolo Belvedere e a Vitória de Amortecia, e os nomes dos seus artistas mais importantes, entre eles Ofídias, Poli Cleto e Praxeles são aureolados de grande fama.

**AGORA IREMOS INTRODUIZILA NA PELE ATRAVÉS DE
UM ESTUDO ANATÔMICO DE DECALQUE.**

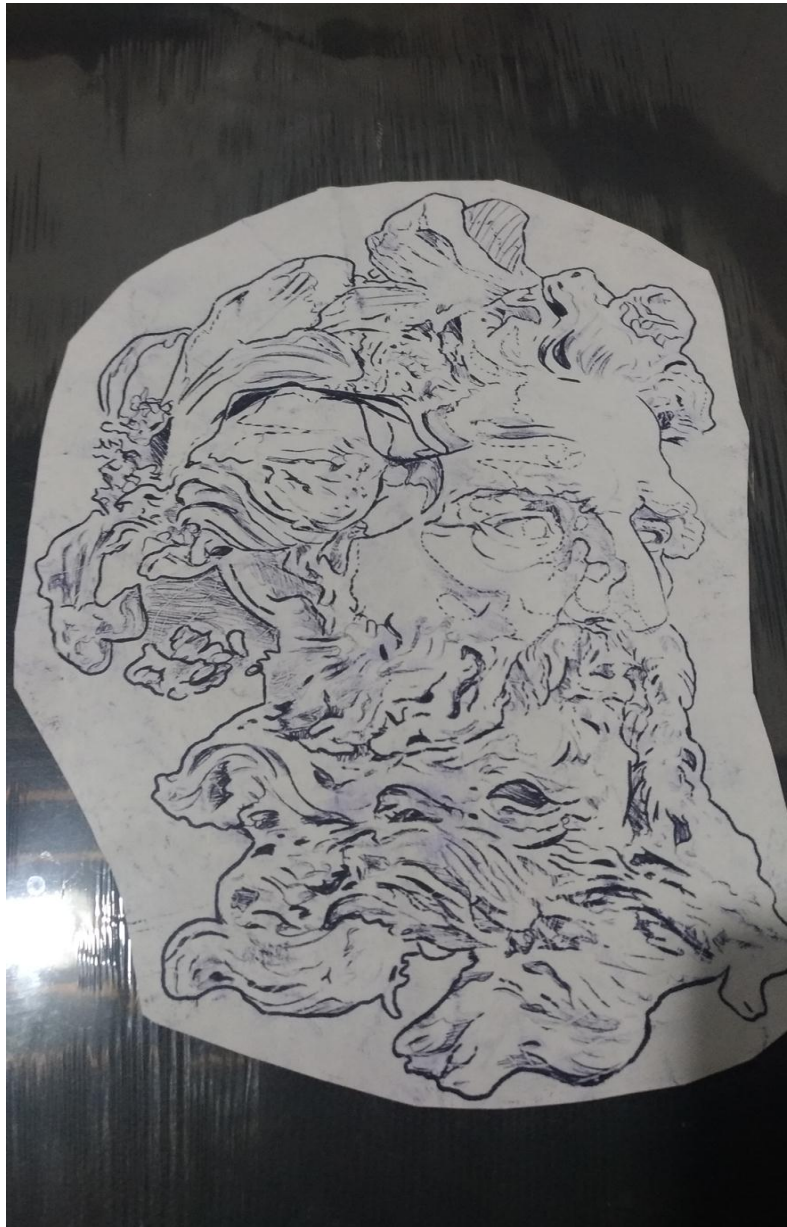


***REPAREM BEM AS CAVIDADES DO ROSTO E OS VOLUMES
DE SOMBRA ENTRE BARBA E CABELOS, TUDO ISSO PARA
DAR UMA PERSPECTIVA DE LUZ E SOMBRA.***

***ATRAVÉS DO PONTO X QUE SARIA PARTINDO DO LESTE
PARA O OESTE, VEMOS QUE A LUZ SE CENTRALISA NO
ROSTO, E DA PROFUNDIDADE ENTRE CABELO E BARBA.***

(E sempre bom fazer um estudo anatômico antes) .

DECALQUE



O DECALQUE NORMALMENTE ELE E ALGO MUITO PESSOAL DE CADA TATUADOR, POIS ELE E UMA FORMA DE MAPEAMENTO ONDE A QUAL CADA TATUADOR USA PARA SE ENCONTRA EM

**CADA PONTO MARCADO, TORNANDO MAIS FÁCIL A
COMPREENÇÃO VISUAL DELE.**

PARA EU FAZER UMA BOA ARTE, COSTUMO MARCA
MEU TRABALHO EM PONTOS E LINHA MAIS GROSSOS
E EM NEGRITO, EU COSTUMO MARCA AS SOMBRAS
DO ROSTO COM PONTINHOS, COMO Á MAÇÃ DO
ROSTO, DOBRINHAS DA TESTA, NARIZ, BOCA, CANTO
DOS OLHOS, JÁ AS PARTES ONDE QUERO VOLUME
EU MARCO COM UM TRAÇO MAIS FORTE, DEIXANDO
BEM NÍTIDO O MEU MAPEAMENTO DE TRAÇO.

COSTUMO USAR LÁPIS N2 LIBRA (NORMAL) PARA
MARCAÇÃO DE SOMBRAS CLARAS, É UMA CANETA
PRETA PRA MARCAR CONTORNOS E LINHAS MAIS
GROSAS E ESCURAS.

VEJA NO EXEMPLO ACIMA

APLICAÇÃO DE DECALQUE



LIMPE BEM A AERÉA ONDE IRÁ APLICAR SEU CARIMBO, (APLIQUE COM A PESSOA EM PÉ) PARA TER UMA VISÃO DE CENTRALIZAÇÃO, ASSIM VOCÊ TERÁ UM TRABALHO CENTRALIZADO E BEM VISTO.

NESTA ETAPA É POSSÍVEL VERMOS A COMPOSIÇÃO
DAS CAMADAS DE DEGRAD ENTRE TONS CLAROS,
MEDIOS, E ESCUROS.

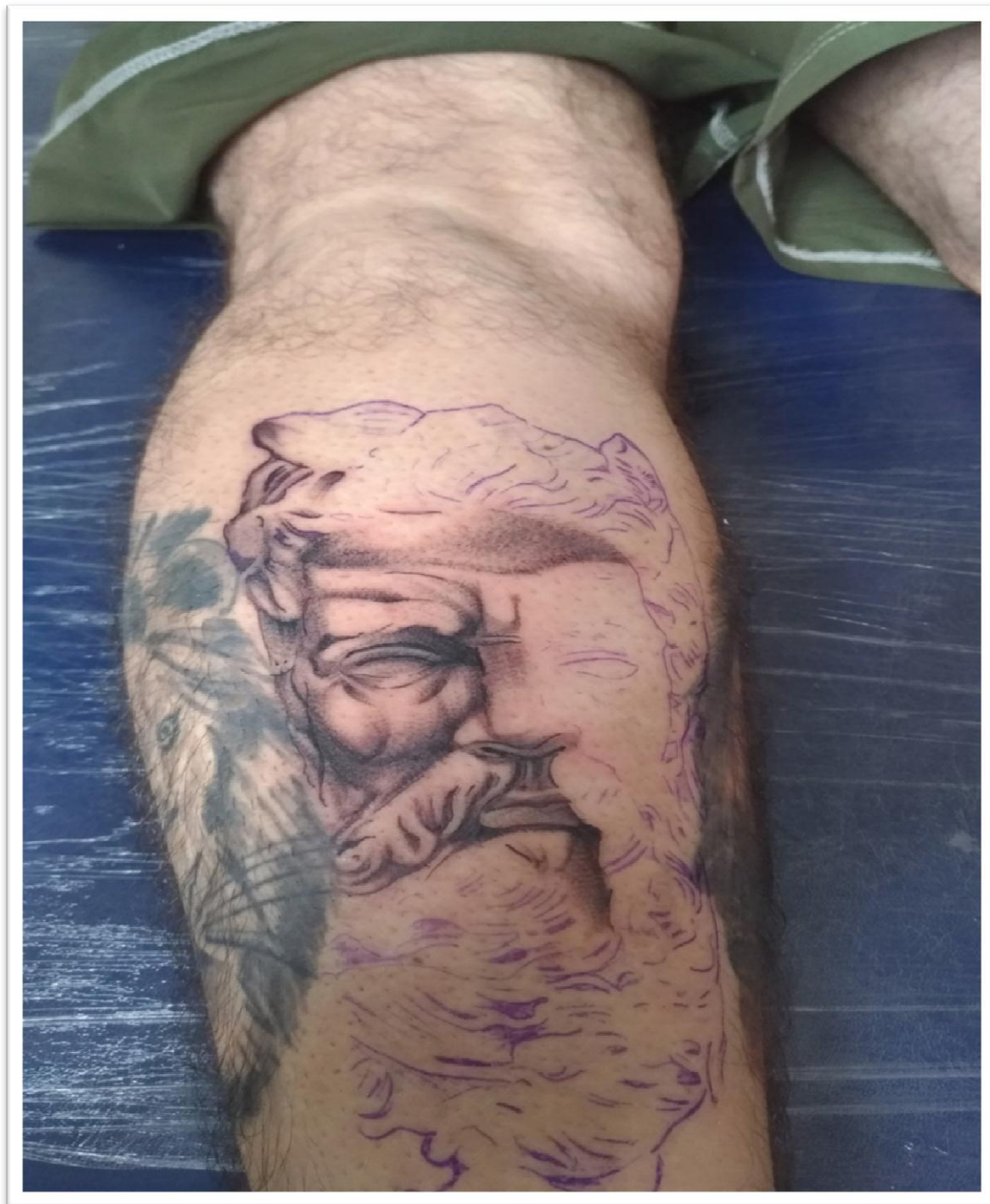


EU COSTUMO SEMPRE MARCAR COM UM TOM MAIS
CLARO PRA DEPOIS EU APLICAR O TOM MÉDIO E POR
ÚLTIMO O TOM PRETO PURO.

PARA ESSA MARCAÇÃO EU USO UM BATOQUE COM
DUAS GOTAS PRA FORMAR AS CAVIDADES, PARA
QUE DEPOIS EU POSSA DAR VOLUME NA ARTE.



AGORA VEMOS TODA A MARCAÇÃO SENDO
APLICADA NESTA IMAGEM



AO MESMO TEMPO ESTOU USANDO UM BATOQUE
MÉDIO FAZENDO UM DEGRADE.

AGORA EU VENHO COM PRETO PURO DANDO
CONTRASTE VOLUME NA BARBA DEPOIS VOU
ESCURECENDO AOS POUCOS CADA PONTO DANDO-
LHE PERSPECTIVA DE LUZ.



AGORA VEMOS O DEGRADE DE
DE UMA FORMA MAIS BEM APLICADA USANDO
TONALIDADES MAIS FAVORÁVEIS COMO PRETO PUTO E
PRETO DILUÍDO EM 5 GOTAS



AGORA VEMOS A FINALIZAÇÃO DE TONS SOBRE
TONS, USANDO O DEGRADE, O ASPECTO DA
TONALIDADE TEM QUE SER CINZA PRA PARECE
ESTÁTUA E QUANDO CICATRIZAR FICAR COM UM
ASPECTO DE GESSO.





Normalmente quando eu vou executa algum trabalho eu uso o PHOTOSHOP isso me da uma noção melhor sobre a arte incluindo todos os detalhes.

Agora iremos para as partes de suma importância do workshop que seria relatar sobre agulhas, tintas, voltagem, em fim tudo que abrange esta técnica.

Talvez já tenha visto ela em vários formatos, ou feitas com magnos, ou feita com agulhas de traço, como 3rl, e com um contorno usando uma agulha de bucha, chamada 11rl, na minha adaptação eu costumo usar somente agulhas de traço e uma de bold linhe, isso destaca meu trabalho e cria uma perspectiva de profundidade sem ter que usar uma carga de sombras exageradas.

Diluição

Na diluição eu uso agua destilada e álcool

70% para fazer

diluição do preto... Normalmente ponho 30% de álcool e 30% de agua, Diluo direto nos batoques os tons que quero conforme a tattoo.

Num batoque sempre ponho 2 batoques de preto puro sendo que um coloco uma gota de vermelho ,no segundo coloco 2 gotas de preto e completo como diluente outro com 5 gotas e completo com diluente e um

terceiro batoque coloco 8 em completo com diluente, no outro ponho meia xicara e completo com diluente .

Observação

Quando começo um trabalho em preto e cinza sempre começo os trabalhos pelo preto mais solido e depois vou sombreando e fazendo todas as partes claras, quando você sombreia uma tattoo pra depois jogar o preto em cima a pele já estará machucada e não aplicara o preto da mesma forma ficara bonito na hora mais pôs cicatrizada notara que a parte q estava preta não estará mais tão preta e solida, por isso sempre digo aonde é preto é preto não sombreie antes com tons claros para depois tocar o preto por cima com isso fara uma tattoo mais rápida e também mais solida e duradoura. Em quase todos os trabalhos sempre gosto de deixar pausas para a pele respirar sem sombrear e passar a agulha por ali, sendo assim conseguindo uma boa fonte de luz na tattoo sem precisar usar o branco. logo abaixo tem trabalhos meus com bastante pausas para a pele e bastante contraste.

Maquina

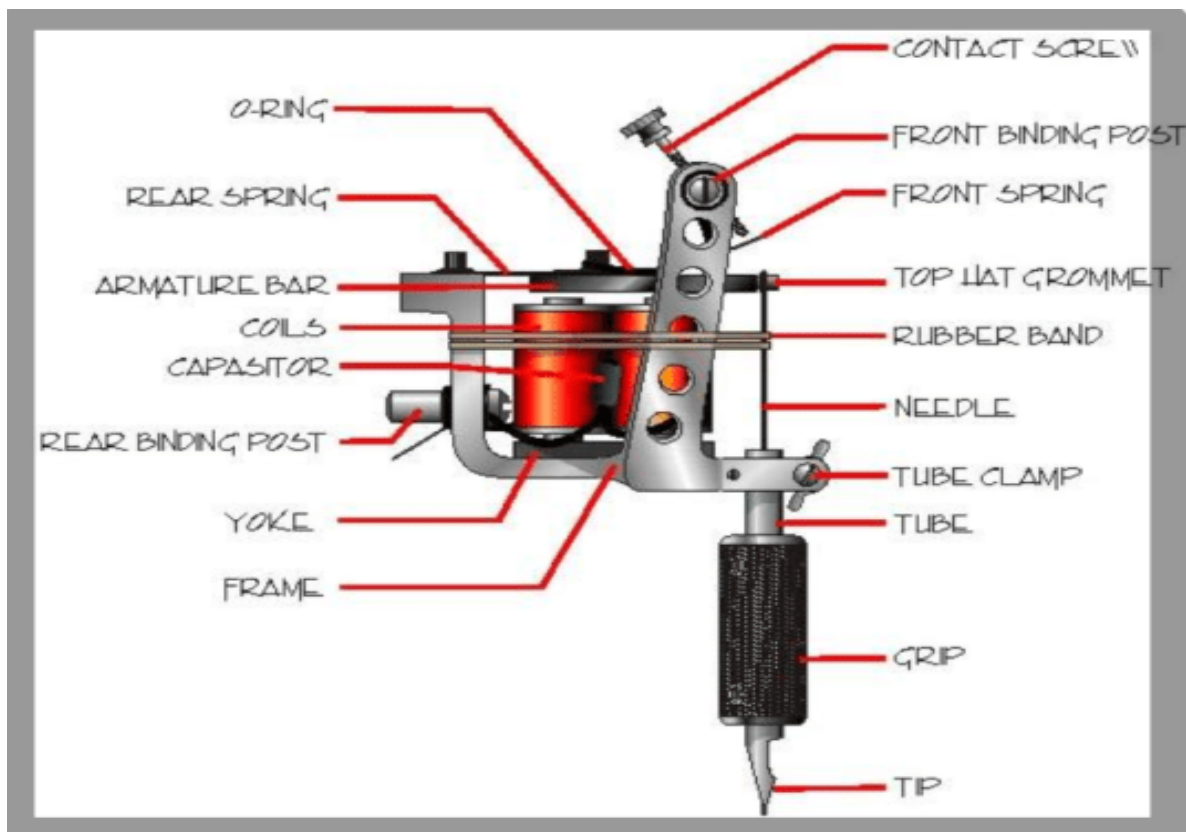
Divisões dos Sistemas da Máquina

Sistema Mecânico

1. Molas ou Springs
2. Barras ou Armature Bar
3. Chassi ou Machine Frame
4. Sistema Magnético
5. Bobinas ou Coil
6. Garfo ou base do chassi, yoke or base of the frame
7. Base das bobinas ou Coil Shims
8. Chassi ou Armature Bar

Sistema Elétrico

1. Enrolamentos da Bobina ou Coil Windings
2. O capacitor ou the capacitor
3. Porcas, arruelas e pontos de contato ou Screw & Washers
4. A mola ou the springing

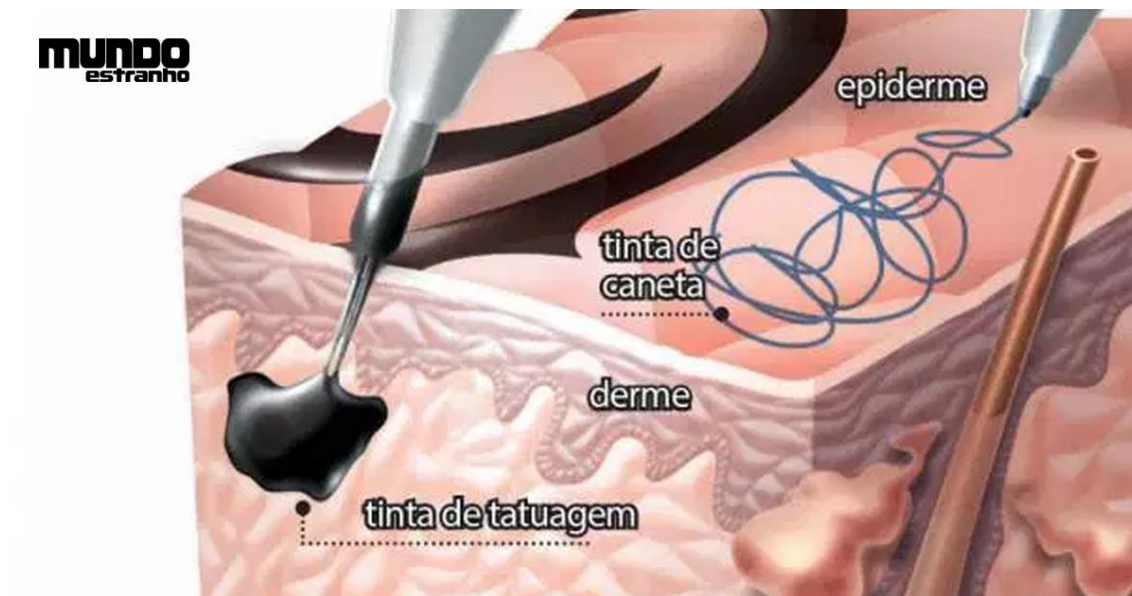


Pele

Antes do procedimento da tatuagem é necessário retirar os pêlos da região a ser tatuada. Confira

abaixo 8 informações importantes aplicadas à raspagem dos pêlos:

1. Lave a região a ser tatuada. Pode ser usado um sabonete de glicerina ou espuma de limpeza.
2. Utilize Sabão Protex para raspar a área em que vai dispensar os pêlos.
3. Importante: O sentido de raspagem é na direção do pêlo, nunca em sentido contrário. Isto evita que os pêlos encravem e que surjam inflamações na tatuagem.
4. Raspe com cuidado e suavidade, evitando assim, cortes na região a ser tatuada.
5. Após raspar os pêlos, lave bem a região.
6. Seque a região raspada com papel toalha descartável.
7. Utilize apenas barbeadores descartáveis.
8. Abra e descarte o barbeador na frente de seu cliente em lixo específico



Agulhas

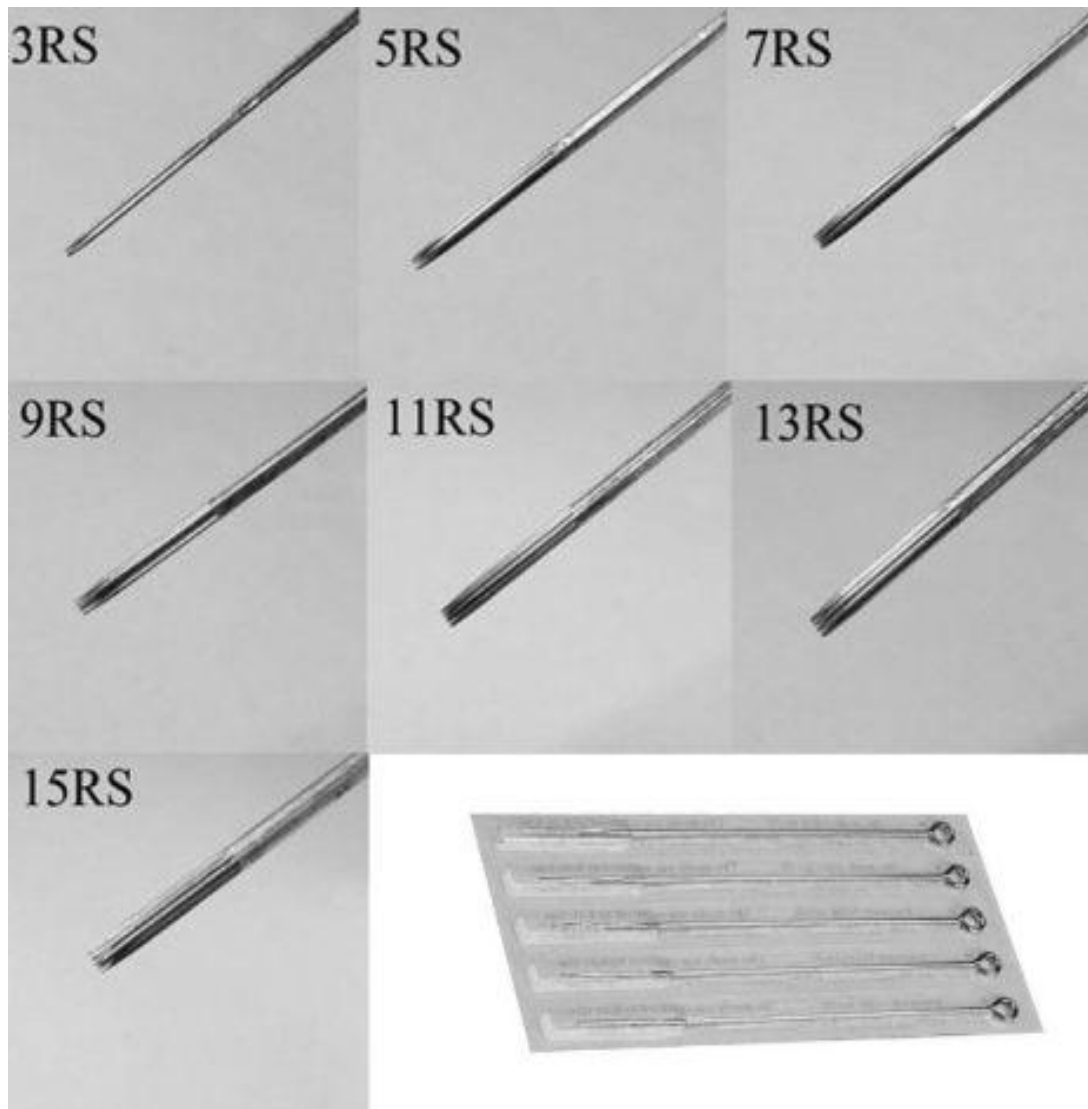
3RL



Eu uso está agulha pra fazer quase tudo na tatuagem, como traço, e algumas sombras, sempre COLOCO um porcentagem de milímetros onde eu possa ver bem ela, assim eu posso saber com exatidão oque estou criando. Porém e sempre bom lembrar que o peso e a passagem da mão são bastante leves, para eu não aprofunda de mais na hora da execução.

Agora vou falar sobras buchas

5rl uso para contornos e alguns preenchimentos já a 7rl para um torno médio, 9rl para um contorno padrão, 11rl uso pra deixar destacada mais sem muita profundidade, já as demais eu uso pra da um contorno e dando profundidade.



Voltagem de maquina

Há voltagem da máquina ela é um pouco reduzida pra sombras mais claras, e aumentada um pouco para sombras mais concentradas, e possível notar a passagem da agulha sobre a pele de forma simplificada na biqueira, os milímetros estão entre 1 e dois milímetros por diâmetro . Para conseguir ver se os pontos estão sendo abertos corretamente deixe a ponta da agulha visível assim você terá uma visão mais ampla do trabalho em execução.



Milímetros

Normalmente uso este milímetro mais obviamente ele não entra todo na pele e somente pra mim ver a passagem de sombras e traço.



Batoque



1-2 batoques de preto puro (um com uma cota de vermelho)

2-2 gotas (COMPETO COM DILUENTE)

3- 8 gotas (COMPETO COM DILUENTE)

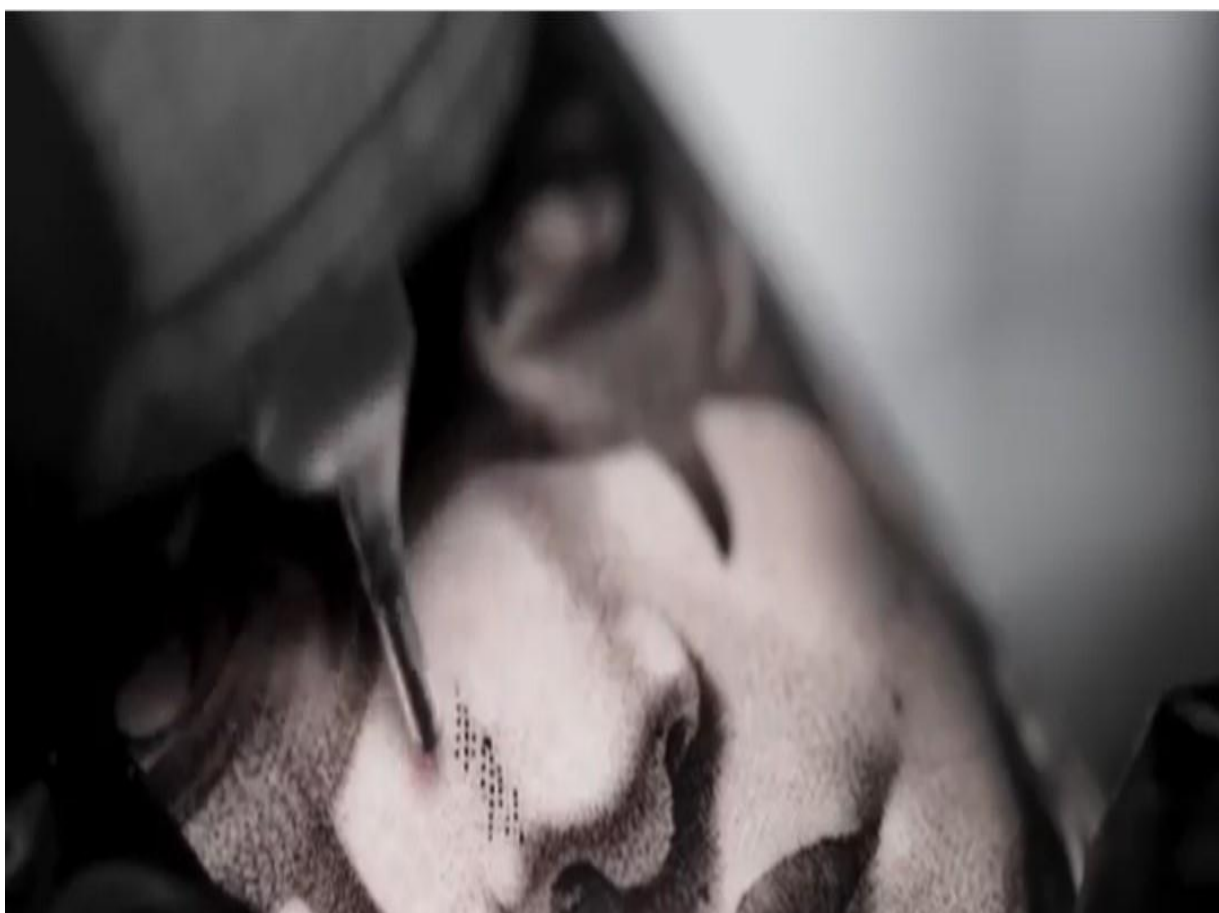
4- Meio batoque (COMPETO COM DILUENTE).

5-

COMPOSIÇÃO

EU COMEÇO COM TONS CALROS MARCANDO TODA A SUPERFÍCIE FAZENDO MOVIMENTOS RASPADOS PARA ABIR OS PONTOS, ISTO É FEITO LENTAMENTE PARA QUE ELES SE ABRAM COM EXATIDÃO.





PARA ESTE CONTORNO USO O MESMO ESQUEMA DA BOCA PARA DEIXA-LO COM SOMBRAS SUAVES, DEPOIS VOU INTERCALANDO AS ÀREAS COM SOMBRAS MAIS ESCURAS PARA FICÇAR BEM.

SOMBRAS



NESTA PARTE EU COSTUMO A JOGAR PRETO PURO PARA FORMAR UM DEGRADE MAIS FECHADO, ISSO EU FAÇO LENTAMENTE POR QUE, A INTENÇÃO É MARCAR BEM SEM SUJAR O TRABALHO, MAIS ANTES EU FAÇO UM DEGRADE, ENTRE SOMBRAS CLARAS E ESCURAS. QUANDO QUERO UMA SOMBRA MAIS SUAVE EU DIMÍNUO A POTENCIA DA MAQUINA E QUANDO QUERO ALGO MAIS SÓLIDO ALMENTO UM POUCO A VOLTAGEM ISSO AJUDA MUITO.

CONTORNO



O CONTORNO NORMALMENTE VAI DEPENDER MUITO DA ARTE EM SI, NESTA ARTE O CONTORNO FOU FEITO COM UMA 11RL PARA DA UMA PROFUNDIDADE ONDE ELA FIQUE DESTACADA. MAIS EM OUTROS CASOS USO (9RL, 13RL,7RL,) COMO DISSE IRA DEPENDER MUITO DA ARTE A QUAL ESTARAM EXECULTANDO .

Decalque n2

Outro método de decalque que uso seria este modelo onde eu (REDESENHO) toda a arte, assim eu terei uma visão melhor sobre assombra (aplicada) e seus pontos de luz.



Na construção deste trabalho uso o mesmo esquema que falei nos módulos acima, a única diferença é que o peso da mão é mais leve e as passadas são mais rápidas.



Reparem bem nas camadas de sombras, elas estão sendo feitas com preto puro, e preto diluído 8 gotas.



AGORA JÁ FINALIZADO O CONTORNO EU FAÇO COM 9RL
PRA NÃO FICAR UM TRAÇO APAGADO, DANDO FORMA A
ESCULTURA.



DECALQUE N3



OUTRO ESTILO QUE USO É ESTE TIPO DE DECALQUE
PONTILHADO, POIS PARA MIM SE TORNA MUITO MAIS
EXPLICADO O MAPEAMENTO DA ARTE.

DECALQUE 4

NESTE EU SO MARCO PINTANDO AS ÀREAS MAIS ESCURA
PÔS NESTE EU USO MAIS O TOM DA PELE E POUCA
CARGA DE SOMBRAS



MARKETING

OUTRA COISA QUE GOSTARIA DE COMPARTILHAR
COM VOCÊS SERIA SOBRE COMO FACILITAR SUA
VENDA NA HORA DE MARCA A TATTOO COM O
CLIENTE.

TUDO CLINTE BUSCA EMITIR EM SUA PELE O QUE
ELE SOLICITA EM ALGUNS TRABALHOS, PORÉM
COMO VOCÊ É O VENDEDOR DO PRODUTO
TATUAGEM, VOCÊ OBVIAMENTE É RESPONSÁVEL
PELA COMPOSIÇÃO DA ARTE EM SI, PORÉM ISTO
NÃO TE LIMITA A DAR PEQUENOS AJUSTES E IDÉIAS
DE MELHORIA, MANTENHA SEMPRE EM SEUS
ORÇAMENTOS UM DIÁLOGO DIRETO COM SEU
CLIENTE, SEJA CLARO NO QUE FOR FALAR E SEMPRE
DANDO IDÉIAS ONDE A QUAL OS DOIS ENTREM EM
CONCORDÂNCIA. SEJA BASTANTE SINCERO EM
FALAR SE É CAPAZ OU NÃO DE FAZER O TRABALHO,
PORÉM NÃO COLOQUE NADA NO PLANO DA
TATTOO QUANDO VOCÊ NÃO SE SENTE
CONFORTÁVEL EM FAZER.

EM RELAÇÃO A PREÇOS DE TRABALHOS, VOCÊ DEVE
POR EM MENTE TAIS COISA ONDE AS QUAIS SERAM
MUITO IMPORTANTES PARA SEU PREÇO

FINAL, COMO POR EXEMPLO, SEUS INVESTIMENTOS ORÇAMENTAIS, SEUS INVESTIMENTO EM WORKS, SEU TEMPO DE ESTUDO E DEDICAÇÃO, E O PREÇO DE SEUS MATERIAIS. MAIS PARA COLOCAR TUDO ISSO EM PRÁTICA E PRECISO SABER SE VOCÊ JÁ POSSUI UM NOME, UM ESTUDO QUALIFICADO, SE TEM UM ESTUDIO OU LOCAL PERANTE A LEI REGULAMENTADO, COM CURSO DE BIOSSEGURANÇA, CERTIFICADOS QUALIFICATORIOS, MATERIAIS HIGIENIZADOS E LIMPOS, MATERIAIS DE QUALIDADES ETC. ISTO TUDO FAZ COM QUE VOCÊ POSSA PASSAR UM ORÇAMENTO ONDE A QUAL SEJA BEM LUCRATIVO, POIS O LUCRO SEMPRE TEM QUE SER 100%, ABRA UMA CONTA BANCARIA PARA SEUS DEPÓSITOS, UMA MENIN CNJP, PARA GARANTIR SEU SEGURO DESEMPREGO PAGANDO EM DIAS.

DICAS DE CONTORNO

O traçado ou contorno deve ser constante, com a mesma aceleração (exceto para a retirada da agulha ao fim do traço). Avise o cliente que iniciará a tatuagem para que não ocorram sustos e movimentos enquanto iniciam-se os traços. Mantenha a calma, a concentração e controle sua respiração. Aplique uma fina camada de vaselina sempre que iniciar o traço. Comece os traços da tatuagem de baixo para cima. Use a quantidade de agulhas adequada para cada espessura de traço pretendida. Sempre que finalizar um traço, retire o excesso de tinta na região tatuada, tomando o cuidado para não apagar o stencil que marca a tatuagem. É comum ocorrer um pequeno sangramento após os traços, mas por vezes não ocorre cuidado para não introduzir demasiadamente a agulha na pele para evitar ferimentos e traços disformes. As agulhas devem estar bem soldadas e fluírem livremente dentro da biqueira, sem atrito demasiado com a mesma. Retire sempre o excesso de solda nas agulhas. Se necessário, utilize um ou dois elásticos pressionando a haste contra a máquina para evitar movimentos irregulares.

**Isso tudo parece complexo para
começar, mas com prática e paciência,
o tempo
necessário para descobrir como alterar
a ênfase em cada componente pode
afetar o
resultado final em sombreamento e
você vai se tornar um artista mais
eficaz tatuagem.**

DICAS DE LINHAS

EXISTEM Quatro tipos de linhas

- 1. Esboço típica**
- 2. Linha cinza**
- 3. Linha de sangue**
- 4. Linhas esculpidas (Linhas trêmulas
Iniciante).**

Noções de biossegurança

Biossegurança é o conjunto de saberes direcionados para ações de prevenção, minimização ou eliminação de riscos inerentes às atividades de pesquisa, produção, ensino, desenvolvimento tecnológico e prestação de serviços, as quais possam comprometer a saúde do homem, dos animais, das plantas e do ambiente ou a qualidade dos trabalhos desenvolvidos. O controle da infecção é do interesse de todos que frequentam um determinado ambiente, sendo, portanto, obrigação coletiva e indistinta a colaboração para que essa meta possa ser alcançada

A Anvisa, através de uma norma regulamentadora exige que todo profissional da área de tatuagem, body piercing e/ou micro pigmentação possuam um curso em biossegurança e certificado do mesmo! Sem este, os profissionais que pretender abrir seu próprio estabelecimento, não será concedido o alvará para funcionamento!

Os cursos ou palestras em biossegurança médica são ministrados frequentemente por Instituições de saúde. Na sua grande totalidade, são gratuitos e rápidos, mas, devem oferecer o certificado! É interessante, que você a partir de agora, comece a pesquisar em sua cidade, instituições que oferecem estes cursos. Outra forma é através de cursos on-line, mas, deve-se verificar a seriedade da instituição que os oferecem, alguns deles também são gratuitos. Uma instituição renomada que oferece cursos em biossegurança on-line gratuita é a: libbs Oncologia em parceria com a Fiocruz. Seus cursos em biossegurança são gratuitos, altamente comprometidos e seu certificado tem.

RESUMOS

Os direitos de todos os textos contidos neste livro eletrônico são reservados a seu autor, e estão registrados e protegidos pelas leis do direito autoral. Esta é uma edição eletrônica (e-book) não comercial, que não pode ser vendida nem comercializada em hipótese nenhuma, nem utilizada para quaisquer fins que envolvam interesse monetário. Este exemplar de livro eletrônico pode ser duplicado em sua íntegra e sem alterações, distribuído e compartilhado para usos não comerciais, entre pessoas ou instituições sem fins lucrativos. Nenhuma parte isolada deste livro, que não seja a presente edição em sua íntegra, pode ser isoladamente copiada, reproduzida, ou armazenada em qualquer meio, ou utilizada para qualquer fim. Este livro eletrônico não pode ser impresso. Os direitos da presente edição permitem exclusivamente a leitura através de algum programa de leitura de arquivos PDF.

Este foi um pouco do meu conhecimento sobre a arte DE ESTUTAS GREGAS, espero que estas dicas tenham lhes ajudado a aprimoramento de seus trabalhos, a técnica aplicada neste conteúdo são de total readaptação do profissional que há executo.

Caros amigos as dicas aqui deste conteúdo não influenciam na forma que você se adaptou a fazer, ela e só um exemplo de como construí um trabalho deste, facilitando sua forma de composição.

Mais uma vez gostaria de agradecer a todos os leitores que dedicaram um minuto do seu tempo para ler este conteúdo.

Agradecimentos

- Queremos agradecer ao grupo FAMILIA
INK TATTOO 1,2,3
 - AOS ADMINISTRADORES :
 - WESLEY
 - MIKE CARVALHO
 - VIVOX
 - FELIPE ZYMOR
 - WILTON CARDNS
 - GYAN
 - THOMAS
 - HENRIQUE PETRICONE
 - UILIAN BRECHT
- .kai tattoo designer



Ministrante

Thomas artes tattoo

Anay Souza tattoo

